



Kangasniemen kunta

5.4.2024

HUUHTIMÄEN TUULIVOIMA- HANKKEEN OSAYLEISKAAVA OSALLISTUMIS- JA ARVIOIN- TISUUNNITELMA



HUUHTIMÄEN TUULIVOIMAHANKKEEN OSAYLEISKAAVA OSALLISTUMIS- JA ARVIOINTISUUNNITELMA

Konsultin
projektinumero **1510081052**
Vastaanottaja **Kangasniemen kunta**
Asiakirjatyyppi **Osayleiskaavan osallistumis- ja arviointisuunnitelma**
Päivämäärä **2024/04/05**
Laatija **Satu Kellokumpu, Pinja Lämsä**
Tarkastaja **Elina Nissinen**
Kuvaus **Kangasniemen tuulivoimahankkeen osayleiskaava**

Ramboll
Kiviharjunlenkki 1 A
90220 OULU

P +358 20 755 611
<https://fi.ramboll.com>

SISÄLTÖ

1.	Johdanto ja osayleiskaavan tarkoitus	2
2.	Suunnittelualue	3
3.	Perustietoa hankkeesta	4
3.1	Huuhtimäen tuulivoimahankkeen ympäristövaikutusten arviointimenettely (YVA)	5
4.	Osayleiskaavan tavoitteet	5
5.	Suunnittelun lähtökohdat	5
5.1	Valtakunnalliset alueidenkäyttötavoitteet	5
5.2	Voimassa olevat maakuntakaavat	6
5.2.1	Etelä-Savon maakuntakaavat	6
5.2.2	Keski-Suomen maakuntakaavat	11
5.3	Vireillä olevat maakuntakaavat	13
5.4	Yleiskaavat	16
5.4.1	Muut lähialueella voimassa olevat yleiskaavat	19
5.4.2	Vireillä olevat yleiskaavat	20
5.5	Asema- ja ranta-asemakaavat	20
5.6	Lähialueen muut tuulivoimahankkeet	21
6.	Laadittavat selvitykset	22
7.	Arvioitavat vaikutukset	22
8.	Osallistuminen ja tiedottaminen	23
8.1	Osalliset	23
8.2	Viranomaisyhteistyö	24
8.3	Osallistuminen ja vuorovaikutuksen toteuttaminen	24
8.4	Tiedotus	26
9.	Hankkeen eteneminen ja tavoiteaikataulu	26
10.	Yhteystiedot	28

1. JOHDANTO JA OSAYLEISKAAVAN TARKOITUS

Maankäyttö- ja rakennuslaki (MRL) määrää pykälässä 63 §, että kaavoitustyöhön tulee sisällyttää kaavan laajuuteen ja sisältöön nähden tarpeellinen suunnitelma kaavoituksen osallistumis- ja vuorovaikutusmenettelystä sekä kaavan vaikutusten arvioinnista. Osallistumis- ja arviointisuunnitelma (OAS) asetetaan nähtäville kaavatyön aloitusvaiheessa ja kaavan osalliset voivat lausua siitä mielipiteensä.

Osallistumis- ja arviointisuunnitelmassa selostetaan se, mitä on suunnitteilla, ketkä ovat kaavatyön osalliset, milloin ja miten alueen suunnitteluun voi vaikuttaa, millainen on kaavoituksen aika-taulu, mitkä ovat suunnittelutyön lähtökohdat ja tavoitteet sekä millaiset selvitykset ja vaikutusten arvioinnit kaavatyön aikana toteutetaan.

Kangasniemen kunnanvaltuusto on 12.6.2023 § 42 päätöksellä päättänyt käynnistää alueelle laadittavan tuulivoimarakentamista ohjaavan osayleiskaavan laatimisen. Huumtimäen tuulivoimahankkeen osayleiskaava laaditaan maankäyttö- ja rakennuslain 77 a §:n tarkoittamana oikeusvaiikutteisena yleiskaavana, jonka perusteella voidaan myöntää yleiskaavan mukaisten tuulivoimaloiden rakennusluvut yleiskaavassa osoitetuille tuulivoimaloiden alueille (tv-alueet).

Järvi-Suomen Tuuli Oy suunnittelee enimmillään seitsemän enintään 300 metriä korkean tuulivoimalan rakentamista Huumtimäkeen noin 11 kilometriä Kangasniemen kirkonkylältä pohjoiseen. Valtatie 13 sijoittuu suunnittelualueen etelä- ja länsipuolille lähimmillään noin 3 kilometrin päähän. Tuulivoimalan yksikköteho on arviolta 6–10 MW. Koko tuulipuiston kokonaisteho on noin 42–70 MW. Hankkeen sähkönsiirto on alustavasti suunniteltu tapahtuvan liittymällä suunnittelualueen poikki pohjois-eteläsuunnassa kulkevaan 110 kV Kauppila–Joutsa -voimajohtoon. Voimaloiden määrä ja sijainti tarkentuvat suunnittelun ja vaikutusten arviointien edetessä.

Huumtimäen tuulivoimapuiston osayleiskaava laaditaan yhteensovitettuna – kuitenkin erillisinä menettelyinä – tuulivoimahankkeen ympäristövaikutusten arviointimenettelyn (YVA) kanssa. Menettelyiden kuulemiset yhteensovitetaan. Kaavaprosessi lähtee liikkeelle samanaikaisesti ympäristövaikutusten arviointimenettelyn kanssa. Osayleiskaava ja ympäristövaikutusten arviointimenettelyn asiakirjat laaditaan erillisinä toisistaan osayleiskaavan valmisteluvaiheessa ja YVA-menettelyn selostusvaiheessa.

Osallistumis- ja arviointisuunnitelmaa tarkennetaan tarvittaessa kaavoitustyön edetessä. Huumtimäen tuulivoimahankkeen kaavoituksen alustava aikataulu on esitetty seuraavassa kuvassa (Kuva 1-1).

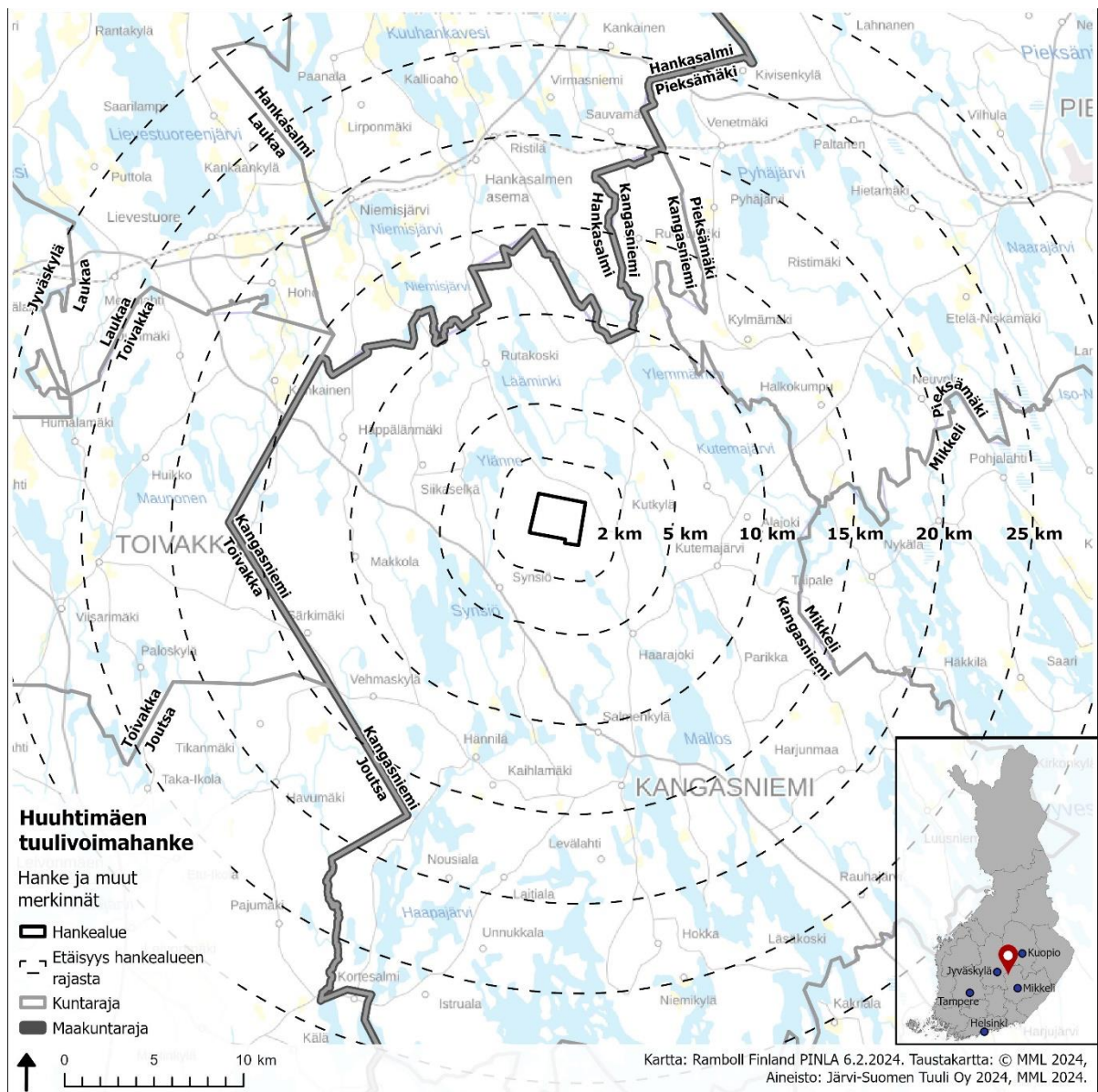
Kaavoituksen eteneminen



Kuva 1-1. Huumtimäen kaavamenettelyn eteneminen.

2. SUUNNITTELUALUE

Suunnittelualue sijaitsee Kangasniemen Huuhtimäen alueella, noin 11 kilometriä Kangasniemen kirkonkylältä pohjoiseen. Lähimmät asuinrakennukset sijaitsevat Huuhtimäessä eteläpuolella ja Kokonkylässä pohjoispuolella 1,0 km päässä. Lähimpään lomarakennukseen on 1,2 km. Alueen lounaispuolella noin 3 kilometrin etäisyydellä valtatie 13 varrella sijaitsee Synsiön kylä, kaakkoispuolella 5,5 kilometrin etäisyydellä Haarajoen kylä ja itäpuolella noin 7,3 kilometrin päässä Kutemajärven kylä. Etäisyys Toivakan keskustaan on noin 23 kilometriä, Pieksämäen keskustaan noin 29 kilometriä, Hankasalmen keskustaan 28 kilometriä ja Jyväskylään noin 40 kilometriä. Suunnittelualue on yksityisessä sekä Kangasniemen seurakunnan omistuksessa. Järvi-Suomen Tuuli Oy tekee tarvittavat maanvuokrasopimukset yksityisten maanomistajien ja seurakunnan kanssa. Suunnittelualueen alustava pinta-ala on noin 630 ha. (Kuva 2-1).

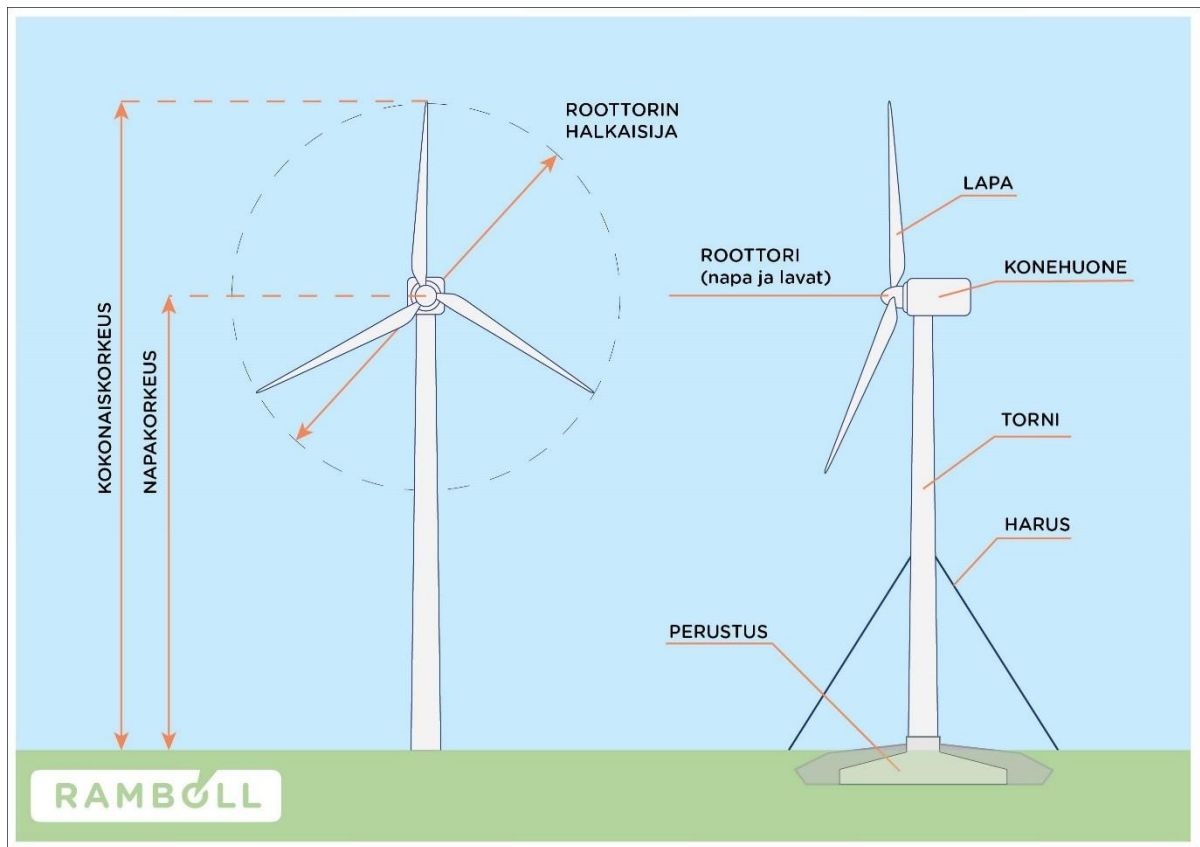


Kuva 2-1. Suunnittelualueen sijainti.

3. PERUSTIETOA HANKKEESTA

Huhtimäen tuulivoimahankkeen osayleiskaavan suunnittelualueelle suunnitellaan korkeintaan seitsemän yksikköteholtaan 6–10 MW:n tuulivoimalaitosta. Voimaloiden kokonaiskorkeus on enintään 300 metriä ja tuulivoimahankkeen kokonaisteho olisi noin 42–70 MW.

Kukin tuulivoimala koostu perustuksista, tornista, konehuoneesta ja roottorista (Kuva 3-1). Tuulivoimaloiden napakorkeus (kohta, jossa roottori liittyy torniin) on 200 metriä ja roottorin halkaisija enintään 200 metriä. Siten tuulivoimaloiden kokonaiskorkeus tulee olemaan enintään 300 metriä. Tuulivoimaloiden tornit voidaan rakentaa joko kokonaan teräsrakenteisina, kokonaan betonirakenteisina tai näiden yhdistelmänä. Voimalayksiköt varustetaan lentoestevaloilla.



Kuva 3-1. Periaatekuva tuulivoimalasta.

Hankkeen sähkönsiirto on alustavasti suunniteltu tapahtuvan liittymällä suunnittelualan poikki pohjoiseteläsuunnassa kulkevaan 110 kV Kauppila–Joutsa -voimajohtoon.

Huhtimäen tuulivoimahankkeen rakentamisen aikainen liikennöinti suunnitellaan hankkeen edessä. Merkittävin liikenne aiheutuu rakentamisen aikana tuulivoimaloiden perustusten rakentamiseen liittyvien töiden ja tuulivoimaloiden osien kuljetusten yhteydessä. Tarvittava tieverkoston parantaminen alueella tapahtuu hankevastaavan toimesta ja kustannuksella tiekuntien kanssa sopien.

3.1 Huuhtimäen tuulivoimahankkeen ympäristövaikutusten arviointimenettely (YVA)

Huuhtimäen tuulivoimahankkeen toteuttaminen edellyttää sekä ympäristövaikutusten arvioinnista annetun lain (YVA-laki) mukaisen ympäristövaikutusten arviointimenettelyn (YVA-menettely) toteuttamista, että tuulivoimaloiden rakentamisen mahdollistavan osayleiskaavan laatimista. Tässä hankkeessa kaavoitus ja YVA-menettelyt toteutetaan erillisinä menettelyinä, mutta aikataulut yhteensovittaen.

Ympäristövaikutusten arvioinnissa tarkastellaan Huuhtimäen tuulivoimahankkeen toteuttamisen vaihtoehtoja sekä niiden vaikutuksia YVA-lain ja -asetuksen edellyttämällä tavalla. Hankkeen eri vaihtoehdot ovat:

- Vaihtoehto 0 (VE0): Vaihtoehdossa VE0 hanketta ei toteuteta, eikä suunnittelualueille tule tähän hankkeeseen liittyvää uutta toimintaa. Ympäristövaikutusten arvioinnissa vaihtoehdon VE0 vaikutukset arvioidaan samalla tarkkuudella kuin varsinaisten toteuttamisvaihtoehtojen, jotta tuotettu tieto ympäristövaikutuksista on tasapuolista ja vertailukelpoista.
- Vaihtoehto 1 (VE1): Vaihtoehdossa VE1 Huuhtimäen alueelle rakennetaan 7 tuulivoimalaa, joiden yksikköteho 6–10 MW ja kokonaisteho 42–70 MW.

4. OSAYLEISKAAVAN TAVOITTEET

Huuhtimäen tuulivoimahankkeen osayleiskaavan laadinnan tavoitteena on mahdollistaa Järvi-Suomen Tuuli Oy:n suunnitteilla olevan tuulivoimahankkeen sijoittuminen Kangasniemen Huuhtimäen alueelle ja laajimmillaan seitsemän tuulivoimalan rakentaminen osayleiskaavaan osoitetuille alueille. Tuulipuisto muodostuu tuulivoimaloista perustuksineen, niitä yhdistävistä maakaapeleista, tuulipuiston sähköasemasta sekä tuulivoimaloita yhdistävistä huoltoteistä. Hankkeen sähkönsiirto on alustavasti suunniteltu tapahtuvan liittymällä suunnittelualueen poikki pohjois-eteläsuunnassa kulkevaan 110 kV Kauppila–Joutsa -voimajohtoon.

Yleiskaavan käyttöä tuulivoimarakentamisessa koskeva MRL:n muutos (134/2011) on tullut voimaan 1.4.2011. Muutoksen myötä ns. tuulivoimakaavalla voidaan suunnitella tuulivoimarakentamista siten, että rakennusluvut voidaan myöntää suoraan yleiskaavan nojalla. Tämä osayleiskaava laaditaan MRL:n 77 a §:n mukaisena kaavana siten, että rakennusluvut voidaan myöntää suoraan osayleiskaavan perusteella.

5. SUUNNITTELUN LÄHTÖKOHDAT

5.1 Valtakunnalliset alueidenkäyttötavoitteet

Valtakunnalliset alueidenkäyttötavoitteet ovat osa maankäyttö- ja rakennuslain mukaista alueidenkäytön suunnittelujärjestelmää. Valtioneuvosto päätti uusista valtakunnallisista alueidenkäyttötavoitteista 14.12.2017. Päätöksellä korvattiin valtioneuvoston 30.11.2000 tekemä ja 13.11.2008 tarkistama päätös valtakunnallisista alueidenkäyttötavoitteista. Tavoitteet tulivat voimaan 1.4.2018.

Alueidenkäyttötavoitteiden tehtävänä on muun muassa auttaa saavuttamaan maankäyttö- ja rakennuslain ja alueidenkäytön suunnittelun tavoitteet, joista tärkeimmät ovat hyvä elinympäristö ja kestävä kehitys. Maankäyttö- ja rakennuslain mukaan tavoitteet on otettava huomioon ja niiden toteutumista on edistettävä maakunnan suunnittelussa, kuntien kaavoituksessa ja valtion viranomaisten toiminnassa.

Valtakunnalliset alueidenkäyttötavoitteet käsittelevät seuraavia kokonaisuuksia:

- Toimivat yhdyskunnat ja kestävä liikkuminen
- Tehokas liikennejärjestelmä

- Terveellinen ja turvallinen elinympäristö
- Elinvoimainen luonto- ja kulttuuriympäristö sekä luonnonvarat
- Uusiutumiskykyinen energianhuolto.

Uusiutumiskykyisen energianhuollon tavoitteiden taustalla on Suomen ilmasto- ja energiapolitiikka, jonka vuoksi alueidenkäytössä on tarpeen varautua uusiutuvan energiantuotannon merkittävään lisäämiseen sekä tuulivoimapotentialin laajamittaiseen hyödyntämiseen. Tavoitteiden mukaan tuulivoimalat sijoitetaan ensisijaisesti keskitetysti usean voimalan yksiköihin sekä sähkönsiirrossa tukeudutaan nykyisiin johtokäytäviin.

5.2 Voimassa olevat maakuntakaavat

Kangasniemen kunta sijaitsee Etelä-Savon maakunnassa. Voimassa olevat kaavat ovat Etelä-Savon maakuntakaava (vuodelta 2010), tuulivoimaa käsittelevä Etelä-Savon 1. vaihemaakuntakaava (vuodelta 2016) sekä edellisten päivittämiseksi laadittu Etelä-Savon 2. vaihemaakuntakaava (vuodelta 2016). Tuulivoimahankkeen vaikutuksia arvioidaan myös suunnittelualueen välittömässä läheisyydessä sijaitsevan Keski-Suomen maakuntakaavojen alueilla. Keski-Suomen maakunnassa on voimassa kaksi maakuntakaavaa: Keski-Suomen maakuntakaava (vuodelta 2020) ja Keski-Suomen maakuntakaava 2040 (vuodelta 2023).

5.2.1 Etelä-Savon maakuntakaavat

Etelä-Savon maakuntakaava

Suunnittelualueella on voimassa Etelä-Savon maakuntakaava. Etelä-Savon maakuntavaltuusto hyväksyi maakuntakaavan 29.5.2009, ja se vahvistettiin ympäristöministeriön päätöksellä 4.10.2010. Kaavasta jätettiin seitsemän valitusta korkeimpaan hallinto-oikeuteen, joka hylkäsi valitukset 9.8.2011 ja kaava sai siten lainvoiman. Maakuntakaava on ollut voimassa 29.05.2009 alkaen ympäristöministeriön määräyksellä. Maakuntakaavan vahvistuskäsittelyn yhteydessä Etelä-Savon siihen asti voimassa olleet seutukaavat kumottiin kokonaan lukuun ottamatta vaihtoehtoinen tai ohjeellinen päärata -merkinnällä seutukaavassa osoitettua Lahti–Mikkeli -oikoratava-
rausta (pr 16.207). Ympäristöministeriö on vahvistanut maakuntakaavan muilta osin, paitsi neljän vähittäiskaupan suuryksikkömerkinnän osalta. Osia Etelä-Savon maakuntakaavasta (2010) on kumottu Etelä-Savon 2. vaihemaakuntakaavan yhteydessä.

Maakuntakaava sisältää kokonaisuutena kaikki Etelä-Savon keskeiset maankäyttömuodot. Maakuntakaavassa korostuvat aluerakenne kokonaisuudessaan ja keskusverkon, palvelujen ja elinkeinorakenteiden, liikennejärjestelmän, teknisen huollon järjestelmien, virkistyskäytön, maa-ainesvarojen käytön sekä luonnonsuojeluverkoston ja kulttuuriympäristön tarpeet pitkällä aikavälillä.

Etelä-Savon 1. vaihemaakuntakaava

Suunnittelualue sijoittuu Etelä-Savon 1. vaihemaakuntakaavan alueelle, joka käsittelee tuulivoimatuotantoon soveltuvia alueita. Vaihemaakuntakaava on hyväksytty Etelä-Savon maakuntavaltuustossa ja vahvistettu ympäristöministeriössä 3.2.2016. Suunnittelualueella ei ole osoitettu vaihemaakuntakaavassa tuulivoimaloiden alueeksi. Huuhtimäen tuulivoimahanketta lähin vaihemaakuntakaavassa tuulivoima-alueeksi merkitty alue sijaitsee yli 35 kilometrin päässä Huuhtimäen suunnittelualueesta katsottuna koillisessa Pieksämäen kunnan alueella.

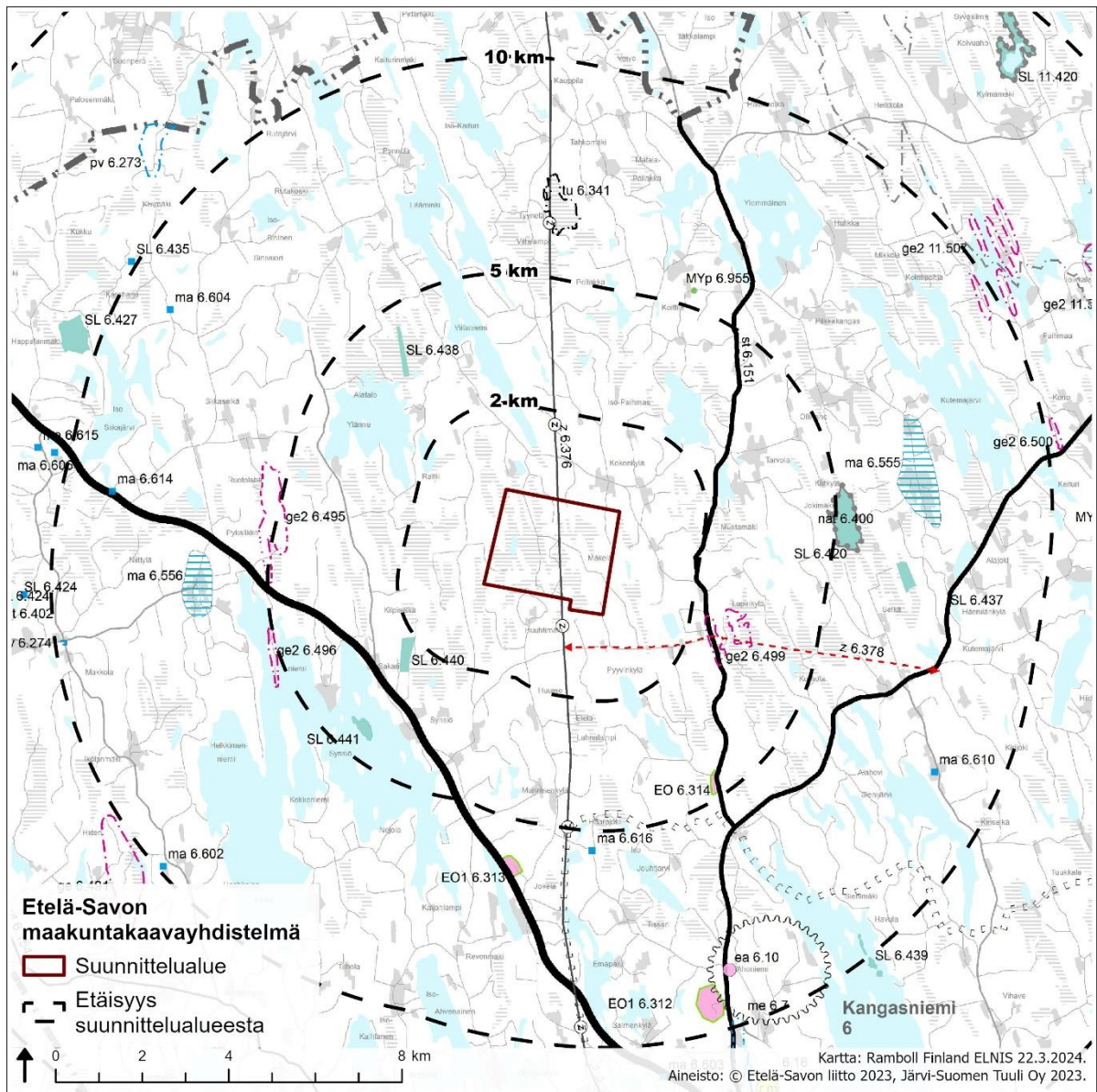
Etelä-Savon 2. vaihemaakuntakaava

Suunnittelualue sijoittuu Etelä-Savon 2. vaihemaakuntakaavan alueelle, jossa suurimpina muutoksina käsiteltiin kaupan aluevarauksia, turvetuotantoa sekä maakuntastrategian yhteydessä valmisteltuja maakunnan maankäytön strategisia linjauksia. Muilta osin muutostarpeet perustuivat pääasiassa eri maankäyttömuotojen suunnittelu- ja toteutustilanteiden täsmentymisiin. Vaihemaakuntakaava on hyväksytty Etelä-Savon maakuntavaltuustossa 12.12.2016 § 18. Etelä-Savon

maakuntahallitus on päätöksellään 20.3.2017 § 35 määrännyt 2. vaihemaakuntakaavan tulemaan voimaan ennen kuin se on saanut lainvoiman. Itä-Suomen hallinto-oikeus on hylännyt maakuntakaavan hyväksymistä koskeneen valituksen päätöksellään (17/0226/3) joka on annettu julkilapöytäkirjan jälkeen 8.11.2017.

Maakuntakaavayhdistelmässä (Kuva 5-1) suunnittelualuetta halkoo **voimajohtokäytävä** (z), merkinnällä osoitetaan olemassa olevat 110 kV ja 400 kV voimajohtokäytävät. Lisäksi suunnittelualueesta noin 700 metriä etelään sijaitsee **voimalinjan yhteystarve** (z) Huuhtimäki – Kutemajärvi. Merkinnällä osoitetaan voimalinjan pitkän aikavälin yhteystarve. Alle viiden kilometrin päähän suunnittelualueesta on maakuntakaavayhdistelmään merkitty neljä **luonnonsuojelualuetta** (SL) sekä yksi **Natura 2000-verkoston kuuluva alue** (nat). SL-merkinnällä osoitetaan luonnonsuojelulain nojalla suojeltuja tai suojeltavaksi tarkoitettuja alueita ja nat-merkinnällä Natura 2000-verkoston kuuluvat alueet: noin kaksi kilometriä suunnittelualueesta lounaaseen sijoittuu Likolampi (SL 6.440), noin 4,1 km päähän lounaaseen Hänninsaari (SL 6.441), noin 3,4 km päähän luoteeseen Kappeesuon luonnonsuojelualue (SL 6.438) ja noin 4,8 km päähän itään Kina-nevan luonnonsuojelu- ja Natura-alue (SL 6.420, nat 6.400). Lisäksi suunnittelualueen läheisyyteen alle 5 km päähän sijoittuu kolme **valtakunnallisesti arvokasta moreenialuetta** (ge2): noin 2,4 kilometrin päähän suunnittelualueesta itään sijoittuu Heinälampien kumpumoreeni- ja drumliinialue (ge2 6.499), noin 4,6 kilometrin päähän länteen Ukonmäenkangas-Siikalahdenkangas (ge2 6.495) ja noin viiden kilometrin päähän lounaaseen Siikaniemi (ge2 6.496). Noin 4,4 kilometriä suunnittelualueesta kaakkoon sijaitsee **maa-ainesten ottoalue** (EO), Haarajoki (EO 6.314). Lähin maakuntakaavayhdistelmässä merkitty **seututie** (st 6.151) sijoittuu lähimmillään noin kahden kilometrin päähän suunnittelualueen itäpuolelle, välille Haarajoki–Hankasalmi. Suunnittelualueen etelä- ja länsipuolelle sijoittuu **valtatie** (vt 6.150) välillä Kokkola-Nuijamaa.

Suunnittelualueen läheisyyteen osoitettuja kaavamerkintöjä on koottu seuraavaan kappaleeseen.



Kuva 5-1. Ote Etelä-Savon maakuntakaavayhdistelmästä.

Etelä-Savon maakuntakaavayhdistelmän merkinnät ja määräykset suunnittelualueella ja sen läheisyydessä:



vt VALTATIE

Merkinnällä vt osoitetaan valtateina valtakunnallista ja maakuntien välistä pitkämatkaista liikennettä välittäviä maanteita. Valtateista osoitetaan merkinnällä vt/rt omana alaryhmänä keskeisiä valtakunnallisesti merkittäviä valtateitä. Näistä korkealuokkaisista valtateista käytetään nimitystä runkotie. Merkinnällä kt osoitetaan kantateina niitä valtateitä täydentäviä, maakuntia palvelevia maanteita, jotka yhdistävät kaupunkitason keskuksia tärkeimpiin liikennesuuntiin. Merkintään liittyy MRL 33 §:n mukainen rakentamisrajoitus.

Suunnittelumääräys

Teillä tulee varautua kevytväyläjärjestelyihin taajamien ja kylämäisen asutuksen kohdalla. Väylän ja sen lähialueiden suunnittelussa tulee huomioida melun vaikutukset alueiden käyttöön.

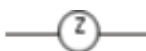
Suunnittelumääräys koskien runkoteitä (vt/rt)

Maankäytön suunnittelussa tulee varautua siihen, että väylälle pääsy tapahtuu eritasoliittymien kautta ja paikalliselle sekä kevyelle liikenteelle on osoitettu erillinen väylä.



st SEUTUTIE / PÄÄKATU

Seututienä osoitetaan seutukuntien liikennettä palvelevia ja seutukuntia päteihin yhdistäviä teitä. Merkinnällä osoitetaan myös merkitykseltään vastaavat kadut. Merkintään liittyy MRL 33 §:n mukainen rakentamisrajoitus.



z VOIMAJOHTOKÄYTÄVÄ

Merkinnällä osoitetaan olemassa olevat 110 kV ja 400 kV voimajohtokäytävät. Käytävään voidaan sijoittaa yksi tai useampi voimalinja. Alueella on voimassa MRL 33 §:n mukainen rakentamisrajoitus.

Kohdekohtainen erityismääräys

z 8.375 Ylikkälä-Visulahti-Huutokoski, z 8.382 Hyötyy-Haukivuori, z 11.376 Huutokoski-Pieksämäki-Vihtavuori, z 16.375 Puhos-Savonlinna-Rantasalmi-Huutokoski

Johtoaluetta suunniteltaessa on huolehdittava siitä, että rakentaminen tai muu käyttö ei yksistään tai tarkasteltuna yhdessä muiden hankkeiden ja suunnitelmien kanssa aiheuta alueella tai sen läheisyydessä sijaitsevalla Natura 2000 -verkostoon kuuluvalla alueella sellaisia häiriöitä, jotka merkittävästi heikentävät alueen niitä luonnonarvoja, joiden suojelemiseksi alue on sisällytetty Natura 2000 -verkostoon.

Suositus

Uutta voimalinjaa johtokäytävään suunniteltaessa tulisi johtokäytävän laajenemisen minimoimiseksi uudet voimajohdot pyrkiä sijoittamaan samoihin pylväisiin käytävissä sijaitsevien voimajohtojen kanssa.



z VOIMALINJA, YHTEYSTARVE

Merkinnällä osoitetaan voimalinjan pitkän aikavälin yhteystarve.



EO MAA-AINESTEN OTTOALUE

Merkinnällä osoitetaan maa-ainelain piiriin kuuluvia maa-ainesten ottamiseen soveltuvia alueita, joiden osalta on selvitetty luonnonsuojelun tavoitteiden, pohjavedenhankinnan ja maa-ainesten ottotoiminnan yhteensopivuus.



nat NATURA 2000-VERKOSTOON KUULUVA ALUE

Merkinnällä osoitetaan Natura 2000-verkoston kuuluvat alueet.



SL LUONNONSUOJELUALUE

Merkinnällä osoitetaan luonnonsuojelulain nojalla suojeltuja tai suojeltavaksi tarkoitettuja alueita. Alueella on voimassa MRL 33 §:n mukainen rakentamisrajoitus.

Suojelumääräys

Alueella ei saa suorittaa sellaisia toimenpiteitä, jotka saattavat vaarantaa alueen suojeluarvoja.



ge2 VALTAKUNNALLISESTI MERKITTÄVÄ ARVOKAS MOREENIALUE

Merkinnällä osoitetaan valtakunnallisesti arvokkaita moreenialueita.

Suunnittelumääräys

Alueen käytön suunnittelussa on otettava huomioon alueen maisemakuvan, luonnonkauneuden, geologisten muodostumien sekä erikoisten luonnonolosuhteiden ja - esiintymien säilyminen. Alueella metsien hoito ja käyttö perustuu voimassa olevaan metsälainsäädäntöön.

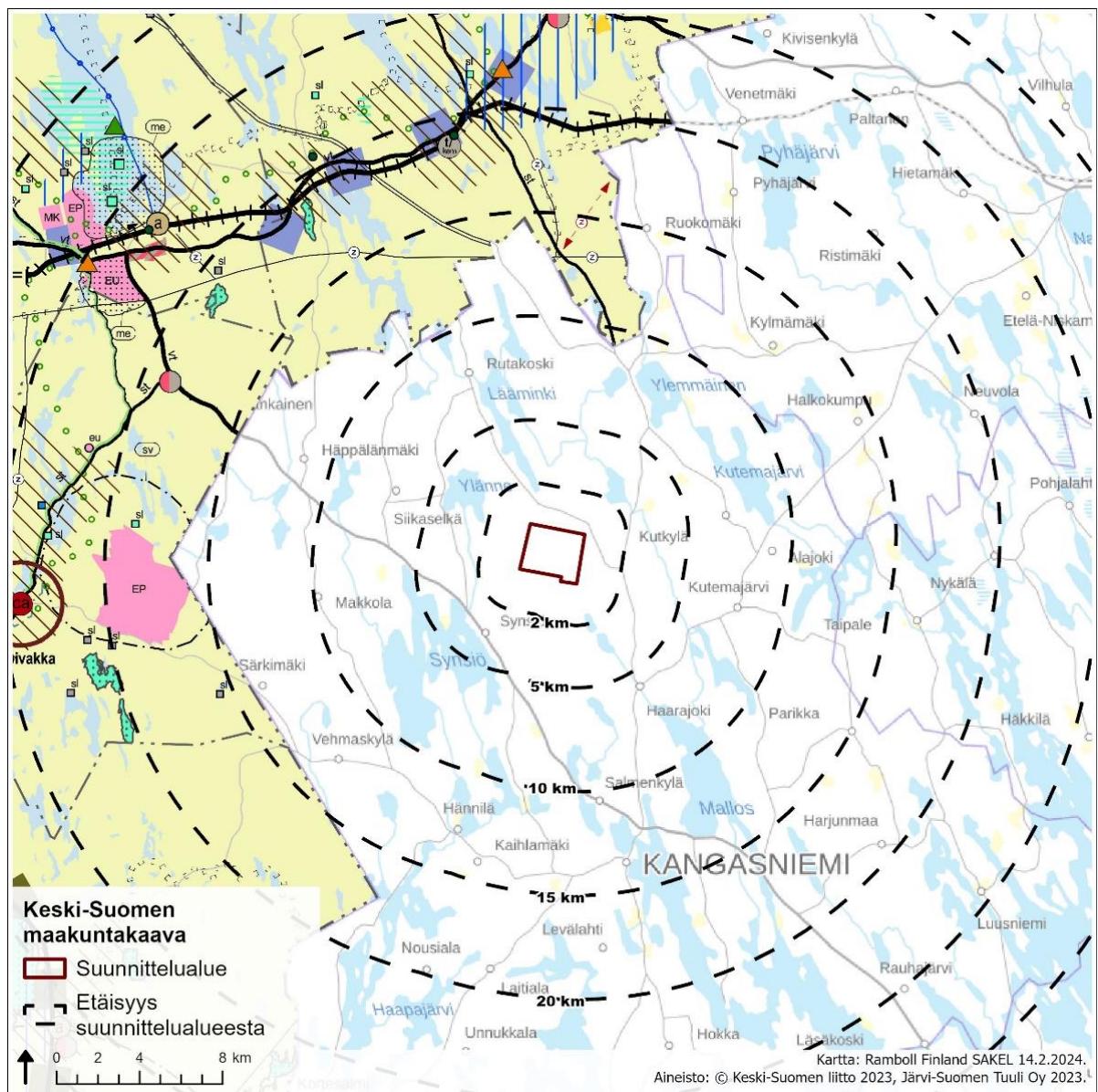
Koko maakuntaa koskevat määräykset ja kehittämissperiaatteet (1. vmkk):

Tuulivoimaa suunniteltaessa tuulivoimaloita ei tule sijoittaa maakuntakaavassa osoitetuille luonnonympäristön, kulttuuriperinnön tai maiseman vaalimisen kannalta tärkeille alueille. Tuulivoimaa suunniteltaessa on huomioitava Vuoksen vesistöalueen erityispiirteet (VAT-Vuoksi) ja erityisesti selvittävä luonnonympäristöön, kulttuuriperintöön, maisemaan, puolustusvoimien toimintoihin, tietoliikenteeseen, liikenneturvallisuuteen, asumiseen ja vapaa-ajanasumiseen sekä matkailuelinkeinon kohdistuvien haitallisten vaikutusten syntymistä. Tuulivoimaa suunniteltaessa on lisäksi varmistuttava siitä, että tekninen huolto ja sähkönsiirto on mahdollista järjestää luonto- ja maisema-arvot sekä kulttuuriympäristön arvot (ml. vedenalainen kulttuuriperintö) huomioiden.

5.2.2 Keski-Suomen maakuntakaavat

Keski-Suomen maakuntakaava

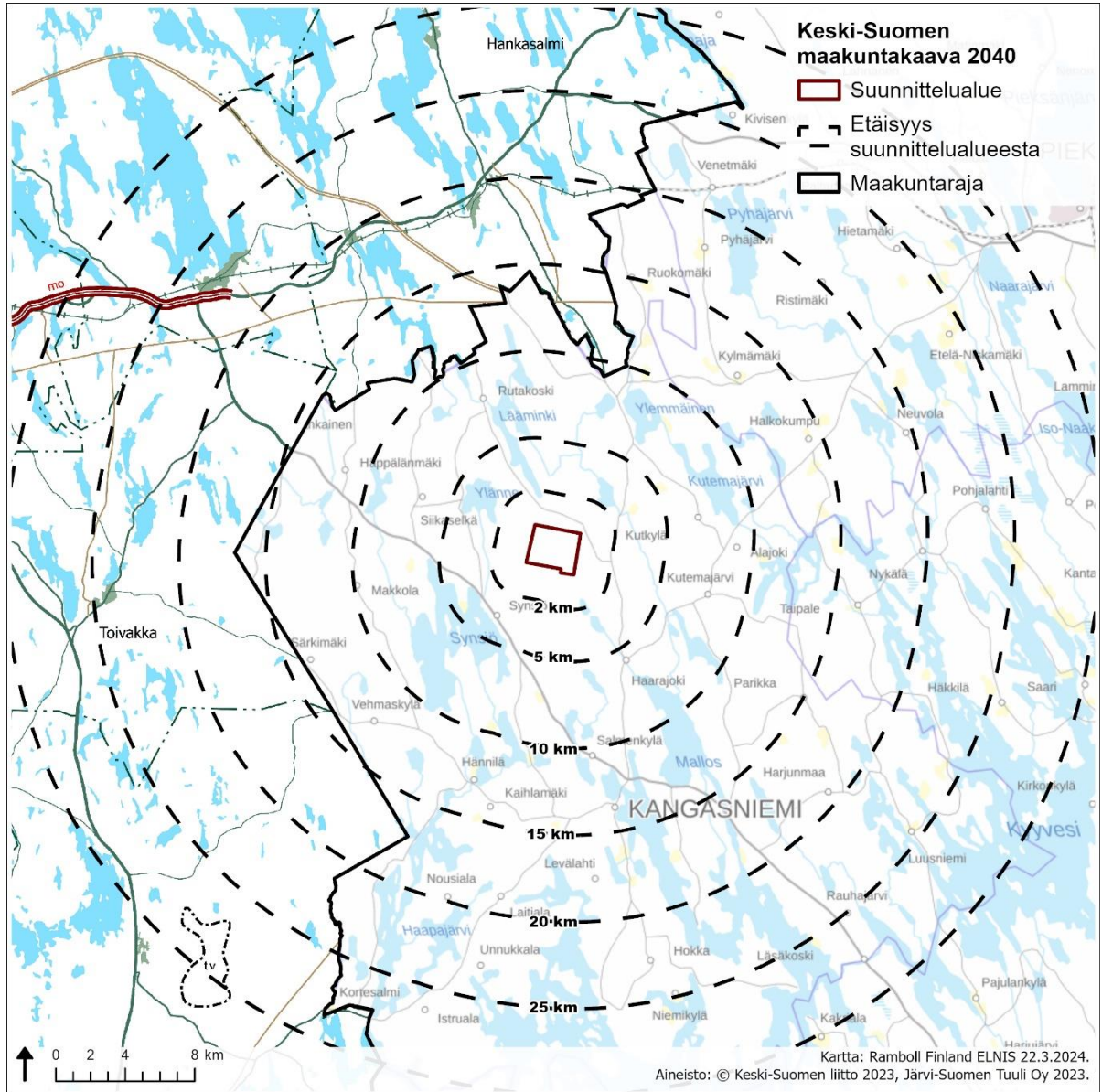
Keski-Suomen maakuntahallitus hyväksyi maakuntakaavan 26.1.2018 ja se on tullut voimaan tällöin maankäyttö- ja rakennuslain nojalla. Korkein hallinto-oikeus hylkäsi maakuntakaavaa koskevan valituslupahakemuksen ja kaava tuli tällöin lainvoimaiseksi 28.1.2020. Maakuntakaava perustuu Keski-Suomen maakuntastrategian Aluerakenne 2040 -suunnitelmaan ja kaavassa painottuivat erityisesti maakunnan strategiset tavoitteet. Kaavassa käsitellään aluerakennetta, saavutettavuutta, biotaloutta sekä osaamisen ja matkailun näkökulmia. Suunnittelualueelle tai sen läheisyyteen ei sijoitu maakuntakaavan merkintöjä (Kuva 5-2).



Kuva 5-2. Ote Keski-Suomen maakuntakaavasta.

Keski-Suomen maakuntakaava 2040

Keski-Suomen maakuntavaltuusto on 8.12.2023 hyväksynyt Keski-Suomen maakuntakaavan 2040. Maakuntakaava 2040 ottaa kantaa seudullisesti merkittävään tuulivoiman tuotantoon sekä käsittelee myös liikennettä ja hyvinvoinnin aluerakennetta. Maakuntakaava 2040 muuttaa ja täydentää voimassa olevaa maakuntakaavaa näiden aiheiden osalta ja muilta osin Keski-Suomen maakuntakaava jää voimaan. Maakuntakaava ei ole vielä lainvoimainen. Suunnittelualueelle tai sen läheisyyteen ei sijoitu maakuntakaavan 2040 merkintöjä (Kuva 5-3).



Kuva 5-3. Ote Keski-Suomen maakuntakaavasta 2040.

5.3 Vireillä olevat maakuntakaavat

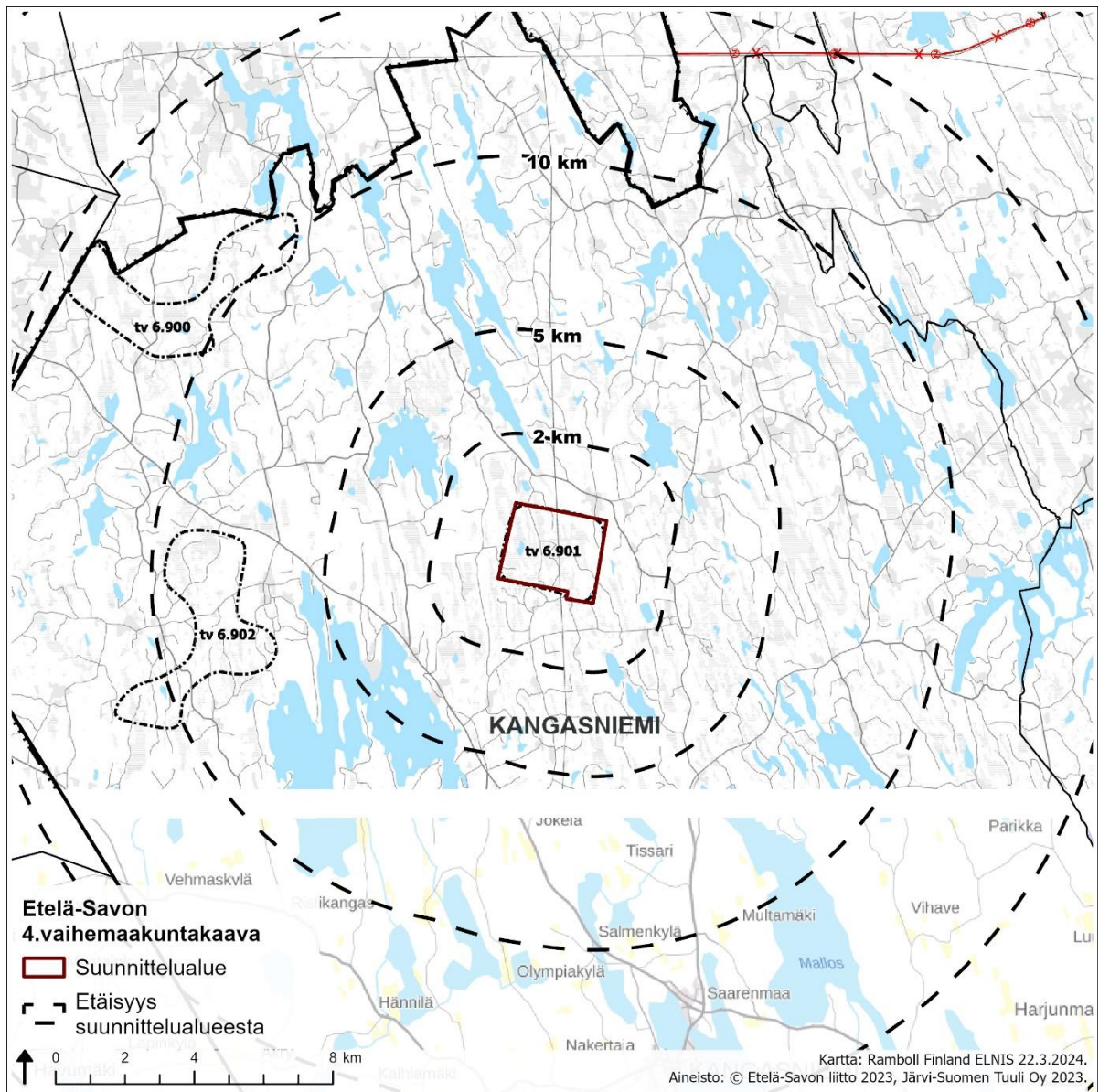
Etelä-Savon 3. vaihemaakuntakaava

Etelä-Savon maakuntahallitus käynnisti 20.9.2021 3. vaihemaakuntakaavan laatimisen. 3. vaihemaakuntakaavalla täydennetään voimassa olevia maakuntakaavoja erilaisten maankäyttömuotojen osalta, huomioiden tulevaisuudessa esiintyvät tarpeet. Kaavan tavoitteena on tukea Etelä-Savon maakuntastrategian toteutumista, tukea luonnon monimuotoisuutta ja luonnonvarojen resurssiviisasta käyttöä sekä huomioida virkistystarpeet, vahvistaa edellytyksiä kestäväälle energiantuotannolle, varata matkailun kehittämiseksi tarpeelliset aluevaraukset, päivittää laadittujen inventointien, päätösten ym. pohjalta kaavamerkintöjä, taata huoltovarmuuden näkökulmasta riittävä saavutettavuus ja tukea ilmastonmuutokseen sopeutumista ja hillintää. Maakuntahallitus on hyväksynyt osallistumis- ja arviointisuunnitelman 22.8.2022 ja se on ollut julkisesti nähtävillä 1.9–31.10.2022. Kaava on valmisteluvaiheessa ja kaavaluonnos tulee nähtävillä aikaisintaan alkuvuodesta 2025.

Etelä-Savon 4. vaihemaakuntakaava

Etelä-Savon maakuntahallitus päätti kokouksessaan 21.8.2023 käynnistää 4. vaihemaakuntakaavan laadinnan. Vaihemaakuntakaava on tullut erityisesti nyt ajankohtaiseksi maakunnan alueella vireillä olevien tuulivoimahankkeiden seurauksena. Kaavan merkittävimmiksi päivityksiksi on todettu tuulivoimatuotantoalueiden osoittaminen siten, että huomioidaan jo kehitteillä olevat hankkeet. Lisäksi keskeistä kaavassa on sähkönsiirto ja kaavassa huomioidaan myös uudet tarvittavat sähkönsiirtoyhteydet (110 kV, 220 kV ja 400 kV), siltä osin, kun sidosryhmiltä niiden sijainnit ovat tiedossa. Vaihemaakuntakaavan kaavaluonnos on ollut nähtävillä 6.11.2023.–5.1.2024. Tavoitteena on, että kaavaehdotuksen viranomaiskuuleminen pidetään touko-kesäkuussa 2024 ja julkinen kuulemiskierros syksyllä 2024.

Etelä-Savon 4. vaihemaakuntakaavan luonnoksessa suunnittelualue on osoitettu tuulivoimaloiden alueeksi (tv 6.901). Merkinnällä osoitetaan maakunnallisesti merkittävät tuulivoimaloiden sijoittamiseen soveltuvat alueet. Lisäksi suunnittelualueen läheisyyteen noin 6,6 kilometrin päähän länteen sekä 9,6 kilometrin päähän luoteeseen on osoitettu kaksi muuta tv-aluetta (Kuva 5-4).



Kuva 5-4. Ote Etelä-Savon 4.vaihemaakuntakaavan luonnoksesta.

Etelä-Savon 4. vaihemaakuntakaavan merkinnät ja määräykset suunnittelualueella ja sen läheisyydessä maakuntakaavan valmisteluvaiheessa:



TUULIVOIMALOIDEN ALUE (tv)

Merkinnän kuvaus: Merkinnällä osoitetaan seudullisesti merkittävä tuulivoiman tuotantoon soveltuva alue, jolla tarkoitetaan vähintään seitsemän (7) teollisen kokoluokan tuulivoimalan muodostamaa kokonaisuutta. Alueen tuulivoimaloiden kokonaismäärä ja sijainti, sekä alueelle sijoitettavien tuulivoimaloiden korkeus ja voimalateho määritellään yksityiskohtaisemmassa suunnittelussa. Alueella ei ole voimassa MRL 33 §:n mukainen rakentamisrajoitus.

Suunnittelumääräys: Sen lisäksi mitä koko maakuntakaava-aluetta koskevassa yleismääräyksessä ja kohdekohtaisessa erityismääräyksessä määrätään, on yksityiskohtaisessa suunnittelussa kiinnitettävä erityistä huomiota tuulivoimahankkeiden yhteisvaikutuksiin ja pyrittävä ehkäisemään haitallisia vaikutuksia. Alueen suunnittelussa on kiinnitettävä erityistä huomiota linnustoon siten,

että ehkäistään haitalliset vaikutukset merkittäville pesimä-, ruokailu- ja muuttoalueille. Alueen sähköverkkoon liittymisessä on pyrittävä hyödyntämään olemassa olevia johtokäytäviä ja, että tuulivoima-alueiden liittämiseksi pyritään käyttämään yhteisiä johtokäytäviä. Sähkönsiirtolinjat tulee toteuttaa luontovaikutusten sekä maa- ja metsätalouden harjoittamisen kannalta mahdollisimman vähäisin vaikutuksin.

Koko maakuntakaava-aluetta koskeva yleismääräys:

Maakuntakaavassa osoitettujen tuulivoimaloiden alueiden ulkopuolelle voidaan toteuttaa teollista tuulivoimarakentamista, mikäli se ei ole merkitykseltään seudullista. Seudullisesti merkittävällä tuulivoimaloiden alueella tarkoitetaan vähintään seitsemän (7) teollisen kokoluokan voimalan muodostamaa aluetta.

Tuulivoimarakentamista suunniteltaessa tuulivoimaloita ei tule sijoittaa voimassa olevassa maakuntakaavassa osoitetuille luonnonympäristön, kulttuuriympäristön tai maiseman vaalimisen kannalta merkittävälle alueelle.

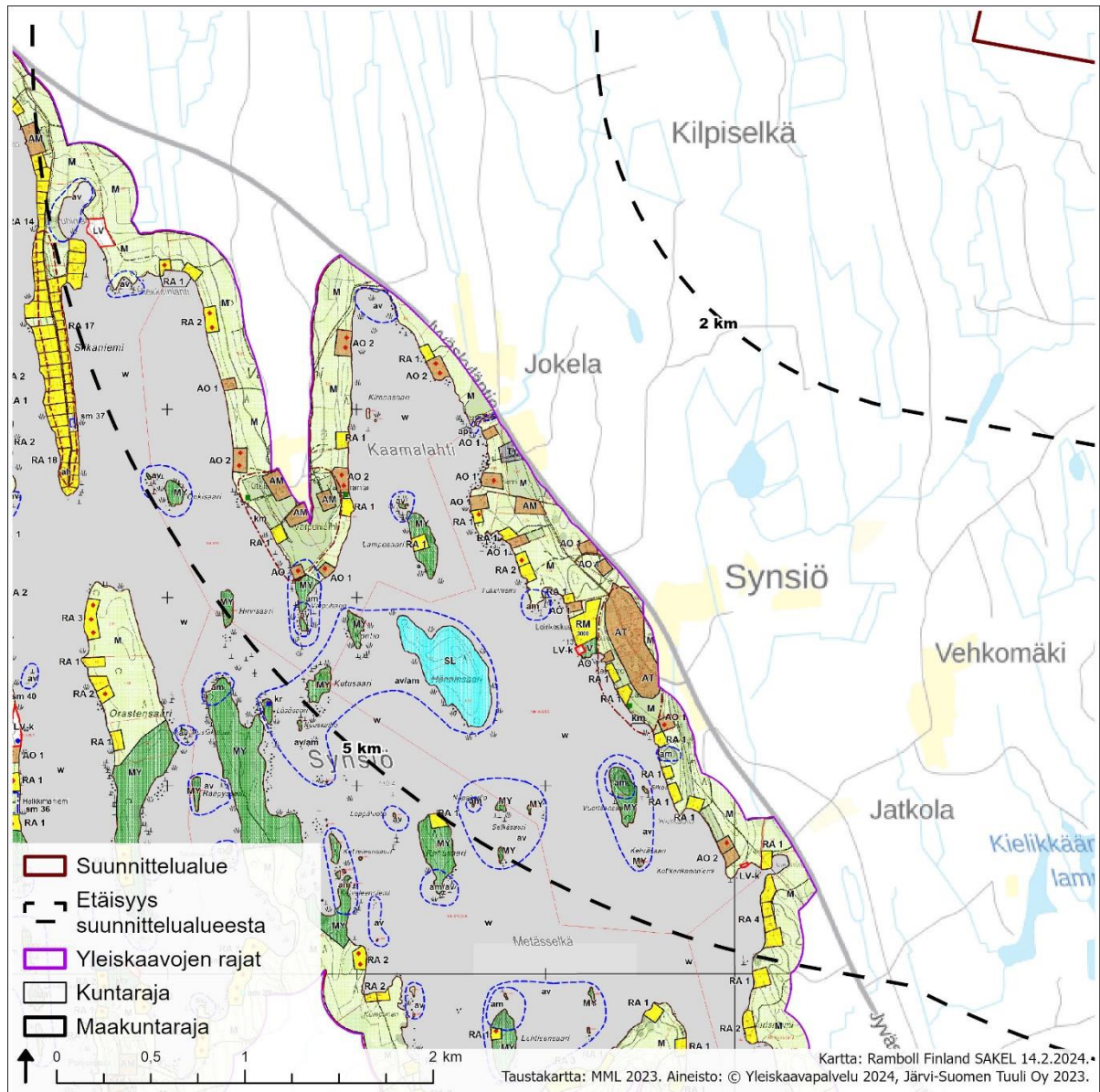
Tuulivoimarakentamista suunniteltaessa on otettava huomioon suunnittelussa olevan tuulivoimahankkeen sekä muiden tuulivoimahankkeiden yhteisvaikutukset erityisesti asutukseen, loma-asutukseen, matkailuelinkeinoon, maisemaan, linnustoon, luonnon monimuotoisuuteen ja kulttuuriperintöön sekä pyrittävä ehkäisemään näihin kohdistuvia haitallisia vaikutuksia.

Tuulivoimaa suunniteltaessa on lisäksi varmistettava, että tekninen huolto ja sähkönsiirto on mahdollista järjestää luonto- ja maisema-arvot sekä kulttuuriympäristön arvot (ml. vedenalainen kulttuuriperintö) huomioiden. Tuulivoiman ja siihen liittyvän sähkönsiirron suunnittelussa tulee ottaa huomioon vaikutukset elinkeinoihin, maa- ja metsätalous mukaan lukien.

Tuulivoimarakentamisen yksityiskohtaisemmassa suunnittelussa tulee turvata lentoliikenteen ja puolustusvoimien toimintaedellytykset sekä ottaa huomioon puolustusvoimien toiminnasta, liikenneväylistä, voimajohdoista sekä arkeologisen kulttuuriperinnön ja luonnonsuojelulla suojeltujen kohteiden turvaamisesta johtuvat rajoitteet ja pyytää suunnitelmasta lausunto asianomaiselta viranomaiselta.

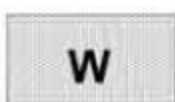
5.4 Yleiskaavat

Suunnittelualueella ei ole voimassa olevia yleiskaavoja. Lähin yleiskaavoitettu alue sijaitsee noin 3,2 kilometriä suunnittelualueesta lounaaseen (Synsiönjärven ja Kaijanlammen rantayleiskaava, hyv. 23.8.2010, Kuva 5-6). Seuraavaan kappaleeseen on koottu Synsiönjärven ja Kaijanlammen rantayleiskaavan merkintöjä, jotka sijoittuvat alle viiden kilometrin etäisyydelle suunnittelualueesta.



Kuva 5-5. Ote Synsiönjärven ja Kaijanlammen rantayleiskaavasta.

Synsiönjärven ja Kaijanlammen rantayleiskaavan merkinnät ja määräykset suunnittelualueen läheisyydessä:



VESIALUE



ASUINRAKENNUSTEN ALUE

AO 1

Luku AO-merkinnän jäljessä osoittaa alueelle sallittujen rakennuspaikkojen enimmäismäärän.



MAATILAN TALOUSKESKUSTEN ALUE



SYNSIÖN KYLÄALUE

Alueelle saa sijoittaa kylän aluerakennetta ja toimintoja palvelevia toimintoja (mm. seuratalon, urheilukentän ja asuinrakennuspaikkoja). Rakennuspaikan minimikoko on 2000 neliometriä.



LOMA-ASUNTOALUE

RA 2

LUKU RA-MERKINNÄN JÄLJESSÄ OSOITTA ALUEELLE SALLITTUJEN RAKENNUSPAIKKOJEN ENIMMÄISMÄÄRÄN.



LOMA- JA MATKAILUALUE

Alue varataan lomailun, matkailun, kurssikeskusten yms. tarpeisiin. Alueen merkittävä lisärakentaminen on suunniteltava ranta-asemakaavalla.

3000

KOKO RM-ALUE MUODOSTAA YHDEN RAKENNUSPAIKAN. ALUEEN KOKONAISSRAKENNUSOIKEUS KERROSNELIÖMETREINÄ ON ESITETTY RM-MERKINNÄN ALAPUOLELLA.



YLEISKAAVASSA SUUNNITELLUT UUDET RAKENNUSPAIKAT ON MERKITTY PUNAISELLA NELIKULMIOLLA.

Rakennuspaikan rakennusoikeutta koskevien määräysten estämättä saadaan olemassa olevaa rakennusta peruskorjata ja tuhoutunut korvata vastaavalla uudella rakennuksella.



YLEISKAAVASSA SUUNNITELLUT AO-RAKENNUSPAIKKAAN LIITTYVÄT M-ALUEELLA SIJAITSEVAT RANTASAUNAN RAKENNUSPAIKAT ON MERKITTY VIHREÄLLÄ NELIÖLLÄ.



PIENTEOLLISUUSALUE, JOLLA YMPÄRISTÖ ASETTAA TOIMINNAN LAADULLE ERITYISIÄ VAATIMUKSIA



MAA- JA METSÄTALOUSVALTAINEN ALUE

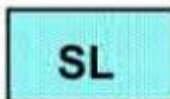
Alue on tarkoitettu maa- ja metsätalouden harjoittamiseen. MRL 72 §:n nojalla alueella on 200 metrin syvyisellä keskivedenkorkeuden mukaisella rantavyöhykkeellä muu kuin 72 § 3 mom. rakentaminen kielletty.

**MAA- JA METSÄTALOUSVALTAINEN ALUE, JOLLA ON ERITYISIÄ YMPÄRISTÖARVOJA**

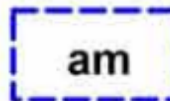
Alue on tarkoitettu maa- ja metsätalouden harjoittamiseen. Ympäristöarvot tulee huomioida toimenpiteitä suorittaessa. MRL 72 §:n nojalla alueella on 200 metrin syvyisellä keskivedenkorkeuden mukaisella rantavyöhykkeellä muu kuin 72 § 3 mom. rakentaminen kielletty. Alueen maisemakuvaa muuttavat toimenpiteet vaativat MRL 128 §:n mukaisen maisematyöluvan.

**SYNSIÖN KYLÄN VIRKISTYSALUE**

Alueelle saa sijoittaa kylän virkistyskäyttöä palvelevia toimintoja (mm. uimarannan ja siihen liittyviä rakenteita).

**LUONNONSUOJELUALUE**

Luonnontilaa muuttavat toimenpiteet kielletty.

**ARVOKAS MAISEMA-ALUE**

Ohjeellinen aluevaraus, jonka sisämaan puoleista rajaa voidaan tarkentaa metsätalouden toimenpiteitä suunniteltaessa ja toteuttaessa. Alueella rakennusten sijoittamiseen tulee kiinnittää erityistä huomiota. Rakennusten tulee olla riittävän kaukana rannasta ja suojapuustoa tulee jättää rannan ja rakennusten väliin. MRL 41 §:n nojalla määrätään, että alueella olevat hakkuut sekä ympäristöä ja maankamaraa muuttavat toimenpiteet ovat kiellettyjä lukuun ottamatta rakennusluvan yhteydessä sallittuja toimia.

**ARVOKAS PIENVESISTÖALUE**

Alue tulee säilyttää luonnontilaisena.

**ARVOKAS VESISTÖALUE**

av-alueella rakennusten sijoitteluun ja jätevesien käsittelyyn tulee kiinnittää huomiota. Rakennusten tulee olla riittävän kaukana rannasta ja suojapuustoa tulee jättää rannan ja rakennusten väliin. Alue tulee säilyttää mahdollisimman luonnontilaisena eikä alueen luontoarvoja saa heikentää. av-alueella voidaan suorittaa tavanomaisia loma-asumisen tarvitsemia kaislikon poistoja sekä ojien kunnossapitoa.

**ARVOKAS KULTTUURIMAISEMA, JOLLA OLEVAT KULTTUURIHISTORIAALISET, LUONNONTIETEELLISET JA MAISEMALLISET ARVOT ON SÄILYTETTÄVÄ**

Alueella tulee uudisrakentaminen ja peruskorjaaminen sopeuttaa kyläkuvaan ja ympäröivään rakennuskantaan. Alueen rakentamisperinnettä tulee noudattaa ja alueen kylätiet sekä raitti tulee säilyttää alueelle luonteenomaisina. Maisemapuiden ja maiseman kiintopisteiden säilyttäminen sekä viljelymaiseman säilyminen avoimena on maisemankuvan kannalta tärkeää. Alueen maisemakuvaa muuttavat toimenpiteet vaativat MRL 128 §:n mukaisen maisematyöluvan.

**YLEINEN VENEVALKAMA**

Alueelle saa sijoittaa käytön kannalta tarpeellisia rakennelmia.



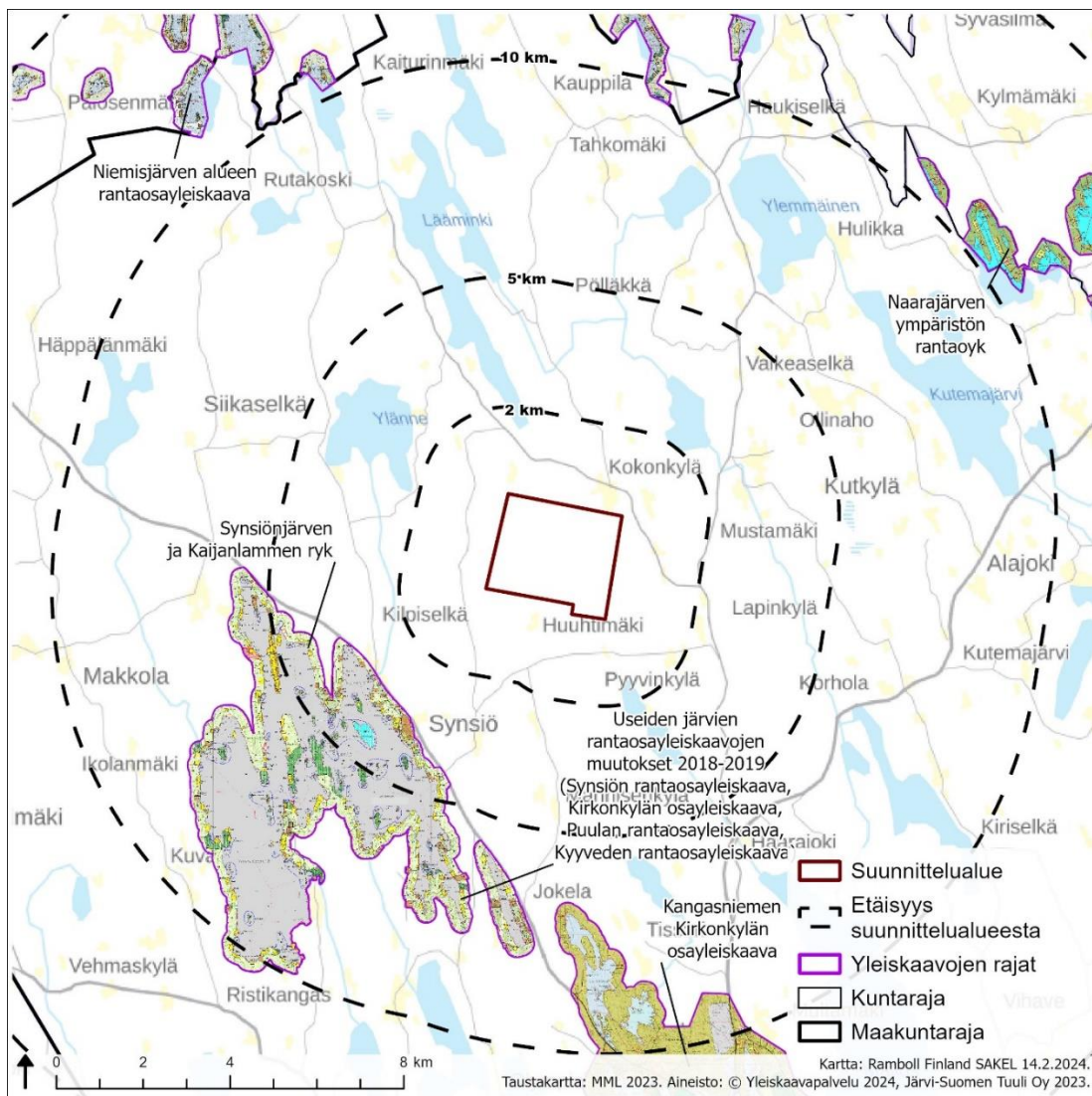
VENEVALKAMA/KYLÄRANTA

Alueelle saa sijoittaa käytön kannalta tarpeellisia rakennelmia. Kyseessä ei ole yleinen venevalkama.

5.4.1 Muut lähialueella voimassa olevat yleiskaavat

Huhtimäen suunnittelualueen läheisyydessä ovat voimassa seuraavat yleiskaavat (Kuva 5-6):

- 2–5 kilometriä suunnittelualueesta
 - o Synsjönjärven ja Kaijanlammen ryk (hyv. 23.8.2010)
- 5–10 kilometriä suunnittelualueesta
 - o Niemisjärven alueen rantaosayleiskaava (hyv. 31.03.2003)
 - o Useiden järven rantaosayleiskaavojen muutokset 2018–2019 (Synsjön rantaosayleiskaava, Kirkonkylän osayleiskaava, Puulan rantaosayleiskaava, Kyyveden rantaosayleiskaava) (hyv. 23.09.2019)
 - o Kangasniemen Kirkonkylän osayleiskaava (hyv. 22.1.2007).



Kuva 5-6. Ote Synsjönjärven ja Kaijanlammen ryk:stä, Niemisjärven alueen rantaosayleiskaavasta, Useiden järven rantaosayleiskaavojen muutoksista 2018–2019 (Synsjön rantaosayleiskaava, Kirkonkylän osayleiskaava, Puulan rantaosayleiskaava, Kyyveden rantaosayleiskaava) sekä Kangasniemen kirkonkylän osayleiskaavasta.

5.4.2 Vireillä olevat yleiskaavat

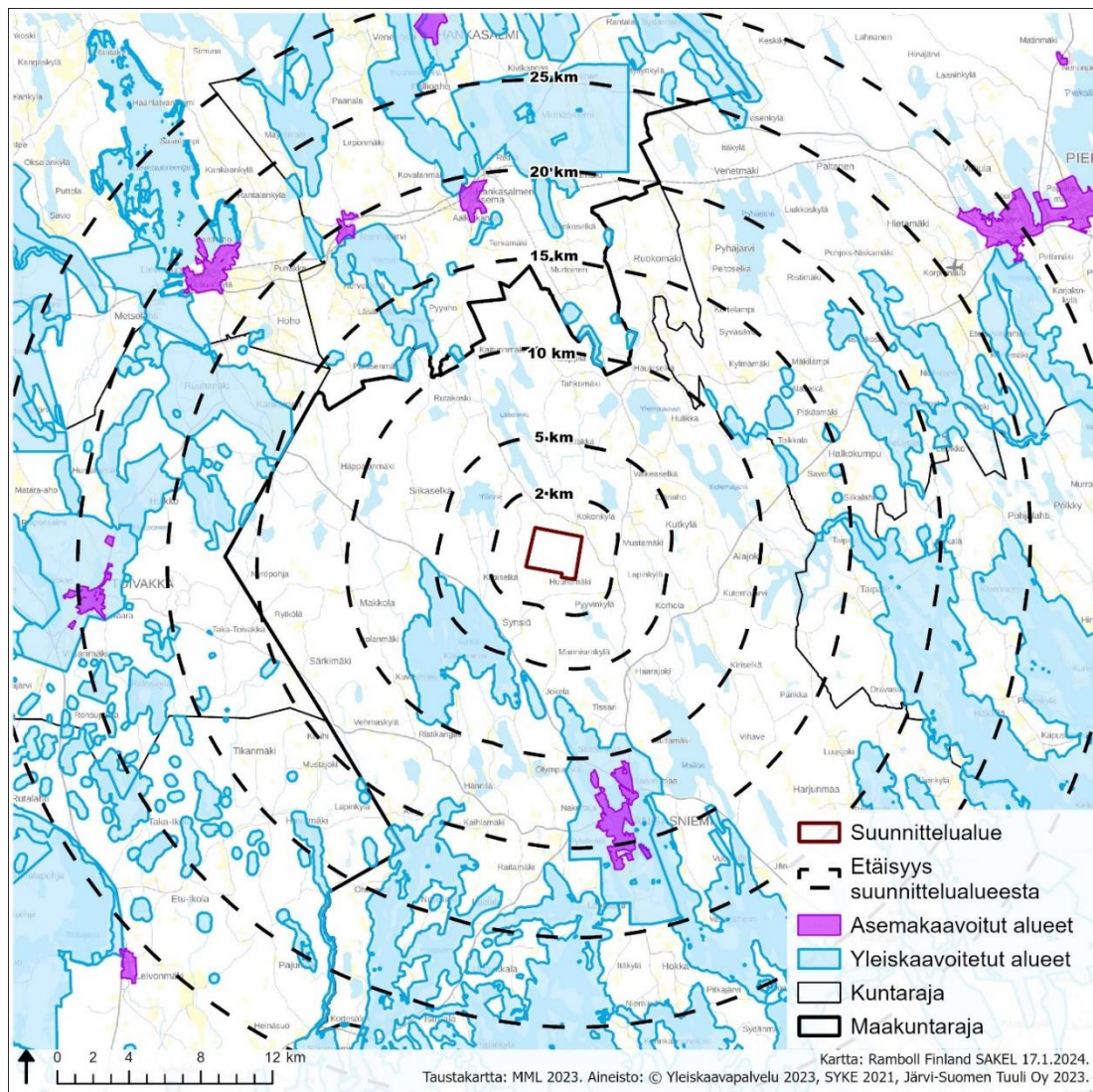
Hankealueella ei ole vireillä olevia yleiskaavoja. Lähin vireillä oleva yleiskaava on Kirkonkylän osayleiskaavan päivitys, jonka suunnittelualue sijaitsee Kangasniemellä n. 7,5 km suunnittelualueesta etelään.

5.5 Asema- ja ranta-asemakaavat

Suunnittelualueella ei ole voimassa tai vireillä olevia asema- tai ranta-asemakaavoja.

Lähimmät asemakaavoitetut alueet sijaitsevat Kangasniemen keskustan alueella noin 10,5 km suunnittelualueesta kaakkoon (Kuva 5-7). Lähin voimassa oleva ranta-asemakaava on Alahovin ja Hirsilahden ranta-asemakaava (hyv. 6.11.2000) joka sijaitsee Kangasniemellä noin neljä kilometriä suunnittelualueesta itään.

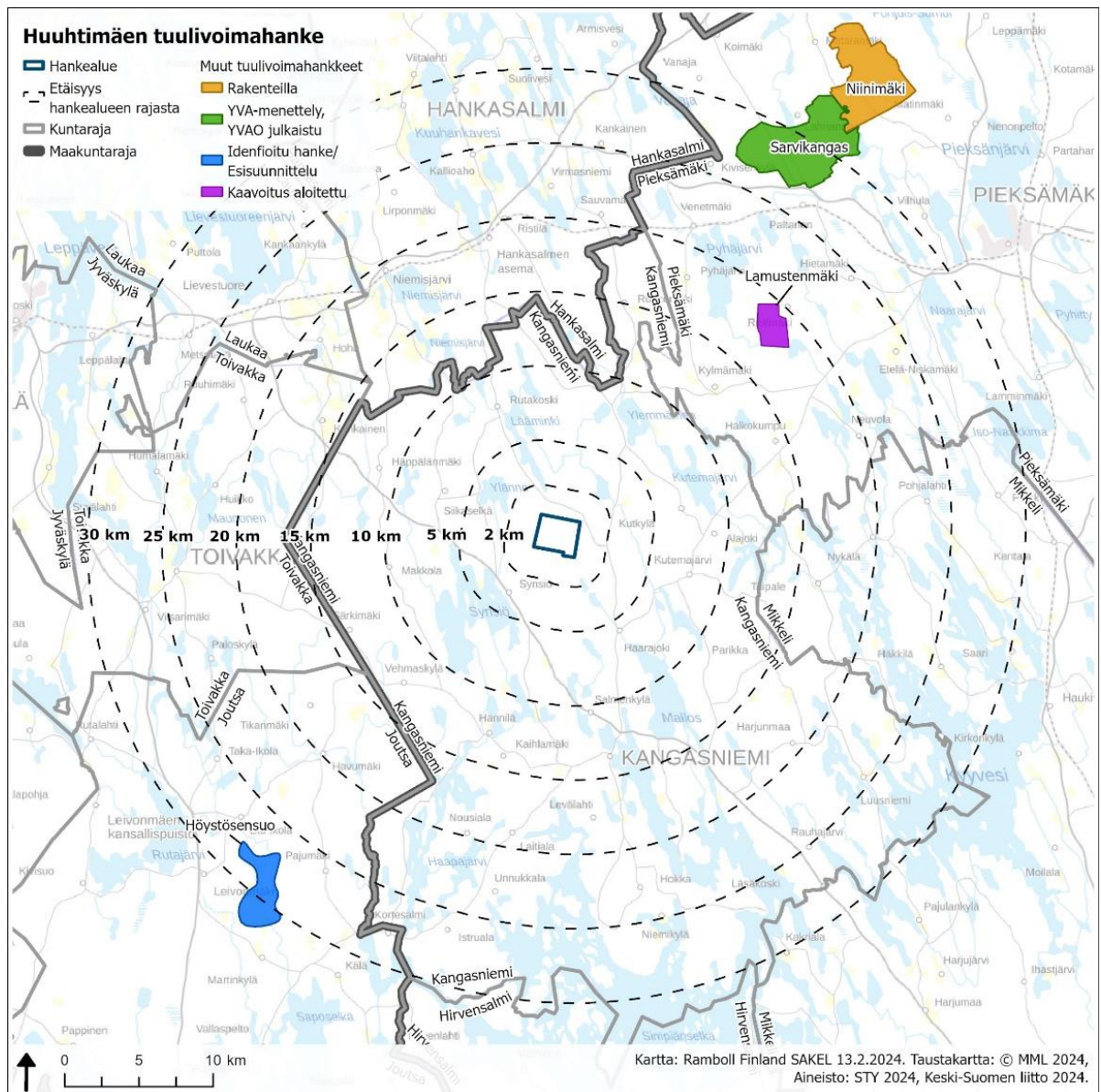
Lähin vireillä oleva ranta-asemakaava on ranta-asemakaavan laatiminen tilalle Hämäläinen 213-410-29-44 ja Lehtiniemi 213-410-29-32 Härkäjärven ranta-alueella, jonka suunnittelualue sijaitsee Kangasniemellä n. 10 km suunnittelualueesta itään.



Kuva 5-7. Asemakaavoitetut ja yleiskaavoitetut alueet Huuhtimäen suunnittelualueen läheisyydessä.

5.6 Lähialueen muut tuulivoimahankkeet

Lähimmät tuulivoimahankkeet on esitetty alla olevassa kuvassa (Kuva 5-8). Huuhtimäen hankealuetta lähimmät tiedossa olevat tuulivoimahankkeet ovat Huuhtimäen koillispuolelle noin 17 km päähän sijoittuva Lamustenmäki (kaavoitus aloitettu, enintään 5 voimalaa), lounaispuolelle noin 25 km päähän sijoittuva Höystösensuon tuulivoimahanke Joutsan kunnassa (esisuunnittelu- vaiheessa, enintään 15 voimalaa) ja koillispuolelle sijoittuva Sarvikankaan tuulivoimahanke Piek- sämäen kaupungin alueella (YVA-menettely käynnissä, enintään 32 voimalaa). Sarvikankaan han- kealueesta hieman koilliseen on myös rakenteilla Niinimäen tuulivoimapuisto, joka käsittää 22 voimalaa.



Kuva 5-8. Muut tuulivoimahankkeet Huuhtimäen suunnittelualan läheisyydessä.

6. LAADITTAVAT SELVITYKSET

Tuulivoimahankkeen ympäristövaikutusten arviointia (YVA-menettely) sekä osayleiskaavoitusta varten on laadittu/laaditaan seuraavat selvitykset tukemaan olemassa olevaa aineistoa arviointityössä:

- Luontoselvitykset
 - Kasvillisuus- ja luontotyyppiselvitys
 - Viitasammakkoselvitys
 - Liito-oravaselvitys
 - Lepakkoselvitys
 - Suurpetoselvitys
 - Pöllöselvitys
 - Metsäkanalintujen soidinpaikkaselvitys
 - Päiväpetolintuselvitys
 - Pesimälinnustokartoitukset
 - Muuttolinnustoselvitys: syysmuuton seuranta, kevätmuuttoselvitys
- Maisema- ja kulttuuriympäristöselvitys (sisällytetään YVA-selostukseen)
- Näkymäalueanalyysi
- Havainnekuvat
- Arkeologinen inventointi
- Melumallinnus
- Välkemallinnus
- Asukaskysely.

Uusia, täydentäviä selvityksiä tehdään, mikäli voimalapaikkojen, tiestön tai sähkönsiirron sijoittelussa tapahtuu esimerkiksi tehtävien selvitysten tulosten pohjalta siirtoja alueille, joita ei ole selvitetty.

7. ARVIOITAVAT VAIKUTUKSET

Tuulivoimahankkeen vaikutukset arvioidaan ympäristövaikutusten arviointimenettelyn yhteydessä. Osayleiskaavan vaikutukset kuvataan myös osayleiskaavan kaavaselostuksessa.

Kaavaselostuksessa arvioidaan kaavan keskeiset vaikutukset maankäyttö- ja rakennuslain sekä maankäyttö- ja rakennusasetuksen mukaisesti. Tuulivoimalat vaikuttavat ympäristöön muun muassa muuttamalla alueen maisemakuvaa sekä tuottamalla ääntä ja välkettä. Tuulivoimarakentamisella voi olla myös vaikutuksia luonnonarvoihin ja elinoloihin.

Osayleiskaavan vaikutusten arvioinnissa tarkastellaan erityisesti tuulivoimahankkeen luonto-, maisema-, melu- ja välkevaikutuksia. Kaavoituksen yhteydessä vaikutuksia arvioidaan riittävässä laajuudessaan myös muun muassa alueen maankäyttöön ja yhdyskuntarakenteeseen sekä liikenteeseen. Mikäli Huumtimäen tuulivoimahankkeen läheisyyteen sijoittuu muita tuulivoimahankkeita, arvioidaan yhteisvaikutuksia muiden tuulivoimahankkeiden kanssa. Kaavan vaikutusten arviointi perustuu alueelta tehtyihin selvityksiin sekä tuulivoimahankkeen ympäristövaikutusten arvioinnista saatuihin tuloksiin.

Osana osayleiskaavoitusta arvioidaan:

- Vaikutukset maankäyttöön, yhdyskuntarakenteen ja aineelliseen omaisuuteen
- Vaikutukset maisemaan ja rakennettuun kulttuuriympäristöön
- Vaikutukset linnustoon, kasvillisuuteen, luontotyypeihin
- Vaikutukset suojelualueisiin, luontodirektiivin liitteen IV(a) lajeihin ja muuhun huomionarvoiseen eläimistöön
- Vaikutukset ihmisten elinoloihin, viihtyvyyteen ja terveyteen

- Vaikutukset liikenteeseen
- Vaikutukset sähkönsiirtoon
- Vaikutukset maa- ja kallioperään
- Vaikutukset vesistöihin ja pohjavesiin
- Vaikutukset ilmastoon ja luonnonvarojen hyödyntämiseen
- Vaikutukset turvallisuuteen, säätutkiin, viestintäyhteyksiin
- Vaikutukset Puolustusvoimien toimintaan
- Meluvaikutukset
- Välkevaikutukset
- Yhteisvaikutukset.

8. OSALLISTUMINEN JA TIEDOTTAMINEN

8.1 Osalliset

Osallisilla on oikeus ottaa kantaa kaavojen valmisteluun, arvioida kaavan vaikutuksia ja lausua kaavoista mielipiteensä (MRL 62 §).

Maankäyttö- ja rakennuslain 62 §:n mukaan osallisia ovat kaava-alueen maanomistajat ja kaikki ne, joiden asumiseen, työntekoon tai muihin oloihin kaava saattaa huomattavasti vaikuttaa. Kaavaprosessissa osallisia ovat myös ne viranomaiset, yhdistykset, järjestöt ja yhteisöt, jotka toimivat alueella tai joiden toimialaa kaavassa käsitellään (Taulukko 1).

Taulukko 1. Kaavaprosessin osalliset, joilta pyydetään lausuntoja.

Taho	
Maanomistajat	<ul style="list-style-type: none"> - Maanomistajat, jakokunnat ja muut kaava-alueen ja sen lähi-alueiden maanomistajat - Muut suunnittelualueen tai lähialueiden haltijat - Kiinteistönomistajat - Lähiympäristön asukkaat ja loma-asukkaat - Yrittäjät - Ne, joiden asumiseen, työntekoon tai muihin oloihin kaava voi huomattavasti vaikuttaa
Yhteisöt, joiden toimialaa suunnittelussa käsitellään	<ul style="list-style-type: none"> - Fingrid Oyj - Järvi-Suomen energia - Digita Oyj - Finavia Oyj - Kyläyhdistykset ja kylätoimikunnat - Kangasniemen Yrittäjät - MTK-Kangasniemi - Etelä-Savon Lintuharrastajat Oriolus Ry - Keski-Suomen Lintutieteellinen Yhdistys ry (KSLY) - Suomen luonnonsuojeluliitto, Etelä-Savon piiri - Suomen luonnonsuojeluliitto, Kangasniemen Luonto ry - Etelä-Savon metsänhoitoyhdistys - Yksityistiekunnat - Vesiosuuskunnat - Suomen riistakeskus - Kangasniemen riistanhoitoyhdistys - Metsästysseurat - Ilmatieteen laitos - Teleoperaattorit (Elisa Oyj, DNA Oyj, Telia Oyj) - Tuulia Järvi-Suomi ry - Muut mahdolliset yhteisöt
Naapurikunnat /kaupungit	<ul style="list-style-type: none"> - Toivakka - Hankasalmi

Taho	
Naapurikunnat /kaupungit	<ul style="list-style-type: none"> - Pieksämäki - Mikkeli - Joutsa - Laukaa - Hirvensalmi - Jyväskylä
Viranomaiset	<ul style="list-style-type: none"> - Kangasniemen kunnan hallintokunnat, lautakunnat ja luottamuselimet - Pohjois-Savon ELY-keskus, liikenteen ja infrastruktuurin vastualue - Etelä-Savon ELY-keskus - Etelä-Savon maakuntaliitto - Keski-Suomen liitto - Savonlinnan museo - Keski-Suomen museo - Itä-Suomen aluehallintovirasto (AVI) - Liikenne- ja viestintävirasto Traficom - Väylävirasto - Puolustusvoimat, pääesikunta - Puolustusvoimat, 1. logistiikkarykmentti - Etelä-Savon pelastuslaitos - Luonnonvarakeskus LUKE - Metsähallitus - Suomen Turvallisuusverkko Oy (STUVE) - Suomen Erillisverkko Oy - Fintraffic ANS - Muut viranomaiset harkinnan mukaan

8.2 Viranomaisyhteistyö

Kaavaprosessin yhteydessä järjestetään viranomaisneuvottelut (MRL 66.2 §, MRA 18 §) kaavan valmisteluvaiheessa sekä ehdotusvaiheessa. Tarvittaessa kaavasta järjestetään myös työneuvotteluja viranomaisten kanssa.

8.3 Osallistuminen ja vuorovaikutuksen toteuttaminen

Osayleiskaavoitukseen osallistuminen ja vuorovaikutus tapahtuu

- Mielipiteen/muistutuksen toimittamisella virallisten nähtävillä olojen aikana
- Yleisötilaisuuksissa ja muissa mahdollisissa vuorovaikutustilaisuuksissa
- Ottamalla suoraan yhteyttä kuntaan tai hankkeesta vastaavaan.

Osallisilla on nähtävillä olon aikana mahdollisuus lausua kirjallisen mielipiteensä osallistumis- ja arviointisuunnitelmasta sekä kaavaluonnoksesta. Kaavaehdotuksesta osalliset voivat nähtävillä olon aikana jättää kirjallisen muistutuksen. Kirjalliset mielipiteet ja muistutukset jätetään Kangasniemen kunnalle, joka pyytää asiakirjoista myös tarvittavat lausunnot viranomaisilta. Mielipiteet, muistutukset ja lausunnot pyydetään toimittamaan kirjallisesti osoitteeseen Kangasniemen kunta, Otto Mannisen tie 2, 51200 Kangasniemi tai sähköpostitse kirjaamo@kangasniemi.fi.

Kaava-YVA -menettelyn aikana järjestetään kolme yleisötilaisuutta. Ensimmäinen yleisötilaisuus järjestetään osallistumis- ja arviointisuunnitelman (OAS) sekä YVA-ohjelman nähtävilläoloaikana keväällä 2024. Toinen yleisötilaisuus järjestetään kaavan valmisteluaineiston (kaavaluonnos) sekä YVA-selostuksen nähtävilläoloaikana alustavasti keväällä 2025. Kaavaehdotusvaiheessa nähtävilläoloaikana järjestetään kolmas yleisötilaisuus, alustavasti loppuvuodesta 2025. Jokaisen yleisötilaisuuden ajankohta esitetään vaiheen nähtävilläoloa koskevassa kunnan kuulutuksessa.

Kaikista nähtävilläoloajoista, yleisötilaisuuksista ja muista mahdollisista vuorovaikutustilanteista ilmoitetaan lehtikuulutuksilla Kangasniemen Kunnallislehdessä, Länsi-Savossa ja Keski-Suomalaissa sekä kunnan internet-sivuilla osoitteessa <https://kangasniemi.cloudnc.fi/fi-FI/Kuulutukset>. Ajankohtaiset tiedot kaavoituksesta löytyvät kunnan internet-sivuilla osoitteesta <https://www.kangasniemi.fi/asuminen-ja-ymparisto/kaavoitus-ja-maankaytto/>. Sivut täydentyvät työn edetessä. Nähtävillä asetettuun aineistoon voi tutustua Kangasniemen kunnantalon teknisellä osastolla (Otto Mannisen tie 2, 51200 Kangasniemi) kunnantalon aukioloaikana sekä kunnan internet-sivuilla osoitteessa <https://www.kangasniemi.fi/asuminen-ja-ymparisto/kaavoitus-ja-maankaytto/>.

Tuulivoimahankkeesta vastaava ja konsultti vastaavat yksittäisiin yhteydenottoihin sekä järjestävät tarpeen mukaan tapaamisia viranomaisten, maanomistajien, asukkaiden, järjestöjen ja muiden vastaavien tahojen kanssa.

Osayleiskaavan valmisteluaineisto (kaavaluonnos) asetetaan julkisesti nähtävillä (MRA 30 §, MRA 82 §) mukaisesti vähintään 30 päivän ajaksi. Samanaikaisesti nähtävillä asetetaan ympäristövaikutusten arviointiselostus. Viranomaistahojen kanssa käydään valmisteluvaiheen viranomaisneuvottelu (MRL 66 §, MRA 18 §) ennen kaavaluonnoksen viimeistelyä. Nähtävilläoloaikana järjestetään yleisötilaisuus. Osallisilla on mahdollisuus esittää mielipiteensä kirjallisesti kuulutuksessa ilmoitettuun määräaikaan mennessä. Kaavan valmisteluaineistosta pyydetään lausunnot viranomaisilta.

Osayleiskaavaehdotuksen laadinnassa huomioidaan YVA-menettelyn yhteysviranomaisen perusteltu päätelmä sekä valmisteluvaiheen ja YVA-selostuksen kuulemisesta saadut lausunnot ja muistutukset. Viranomaistahojen kanssa käydään ehdotusvaiheen viranomaisneuvottelu (MRL 66 §, MRA 18 §), joko ennen kaavaehdotuksen viimeistelyä tai kun kaavaehdotus on ollut julkisesti nähtävänä ja sitä koskevat muistutukset ja lausunnot saatu. Kaavaehdotus asetetaan virallisesti nähtävillä vähintään MRA 27 §:n mukaisesti 30 päiväksi. Nähtävilläoloaikana järjestetään yleisötilaisuus. Osallisilla on mahdollisuus antaa muistutus kaavaehdotuksesta. Kaavaehdotuksesta annettu muistutus tulee toimittaa kirjallisena kuulutuksessa ilmoitettuun määräaikaan mennessä. Muistutuksen tehneille, jotka ovat ilmoittaneet osoitteensa, ilmoitetaan kunnan perusteltu kannanotto (vastine) esitettyyn muistutukseen. Kaavaehdotuksesta pyydetään lausunnot viranomaisilta.

Kaava-asiakirjat asetetaan nähtävillä seuraavassa taulukossa (Taulukko 2) esitetyn mukaisesti. Nähtävilläolosta tiedotetaan kuuluttamalla. Suunnittelualueen sekä sen lähialueen maanomistajia tiedotetaan kirjeitse.

Taulukko 2. Kaavoituksen vaiheet ja osallistumismahdollisuudet.

Vaihe/asiakirja	Nähtävilläoloaika	Osallistumismahdollisuudet
Osallistumis- ja arviointisuunnitelma (OAS)	vähintään 30 vrk	<ul style="list-style-type: none"> Osallisten mielipiteet kaavasta nähtävilläoloaikana. Kunnan pyytämät viranomaislausunnot. Yleisötilaisuus nähtävilläoloaikana.
Kaavan valmisteluaineisto (kaavaluonnos)	30–60 vrk	<ul style="list-style-type: none"> Osallisten mielipiteet kaavasta nähtävilläoloaikana. Kunnan pyytämät viranomaislausunnot. Yleisötilaisuus nähtävilläoloaikana. Viranomaisneuvottelu.

Vaihe/asiakirja	Nähtävilläaika	Osallistumismahdollisuudet
Kaavaehdotus	vähintään 30 vrk	<ul style="list-style-type: none"> Osallisten muistutukset kaavasta nähtävilläaika- kana. Kunnan pyytämät viranomaislausunnot. Yleisötilaisuus nähtävilläaika- kana. Viranomaisneuvottelu.
Kaavan hyväksy-		<ul style="list-style-type: none"> Kunnanvaltuusto päättää kaavan hyväksymi- sestä. Kaavan hyväksymisestä ilmoitetaan MRL 67 § ja MRA 94 § mukaisesti. Hyväksymispäätöksestä kulutetaan virallisesti lehti-ilmoituksella. Kaavan hyväksymistä koskevaan päätökseen voi hakea muutosta valittamalla päätöksestä Itä- Suomen hallinto-oikeuteen. Hallinto-oikeuden päätöksestä valittamisesta korkeimpaan hallinto- oikeuteen on haettava ensin korkeimman hal- linto-oikeuden myöntämä valituslupa. Mikäli valituksia kunnanvaltuuston hyväksymi- päätöksestä ei jätetä, kaava saa lainvoiman 30 vuorokauden kuluttua kunnanvaltuuston päätök- sestä. Voimaantulosta kuulutetaan virallisesti.

8.4 Tiedotus

Huhtimäen tuulivoimahankkeen osayleiskaavoituksen ja ympäristövaikutusten arvioinnin vaiheista, sisällöstä, yleisötilaisuuksista, mahdollisuuksista mielipiteen esittämiseen sekä nähtävilläoloista tiedotetaan vähintään seuraavilla tavoilla:

- Ilmoituksina, kuulutuksina ja tiedotteina sanomalehdissä (Kangasniemen Kunnallislehti, Länsi-Savo sekä Keski-suomalainen)
- Kangasniemen kunnantalon teknisellä osastolla (Otto Mannisen tie 2, 51200 Kangasniemi) kunnantalon aukioloaika-
- Kangasniemen kunnan sähköisissä kuulutuksissa osoitteessa <https://kangasniemi.cloudnc.fi/fi-FI/Kuulutukset>.

9. HANKKEEN ETENEMINEN JA TAVOITEAIKATAULU

Kangasniemen kunnanvaltuusto 12.6.2023 § 42 on tekemällään päätöksellä päättänyt käynnistää alueelle laadittavan tuulivoimarakentamista ohjaavan osayleiskaavan laatimisen.

Kaavan osallistumis- ja arviointisuunnitelma asetetaan nähtäville Kangasniemen kunnantalon tekniselle osastolle (Otto Mannisen tie 2, 51200 Kangasniemi) sekä kunnan internet-sivuille osoitteeseen <http://www.kangasniemi.fi/asuminen-ja-ymparisto/kaavoitus-ja-maankaytto> toukokuussa 2024.

Kaavan valmisteluvaiheessa laaditaan kaavaluonnos, joka asetetaan nähtäville alustavasti keväällä 2025. Osayleiskaavaehdotus valmistellaan kaavan valmisteluvaiheen jälkeen ja tulisi nähtäville alustavasti loppuvuodesta 2025. Osayleiskaavan hyväksymiskäsittely olisi Kangasniemen kunnanvaltuustossa alustavasti alkuvuodesta 2026 (Taulukko 3).

Taulukko 3. Osayleiskaavoituksen ja ympäristövaikutusten arvioinnin päävaiheet ja alustava aikataulu.

Vaihe	Aikataulu
Kaavoituspäätös	12.6.2023
OAS:n ja YVA-ohjelman laatiminen	Alkuvuosi 2024
OAS:n ja YVA-ohjelman nähtävilläolo, 1. yleisötilaisuus	Kevät 2024
Erillisselvitykset	Vuosi 2024
Kaavan valmisteluaineiston ja YVA-selostuksen laatiminen ja 1. viranomaisneuvottelu	Kesä 2024-kevät 2025
Kaavan valmisteluaineiston ja YVA-selostuksen nähtävilläolo, 2. yleisötilaisuus	Kevät-kesä 2025
Kaavaehdotuksen laatiminen ja 2. viranomaisneuvottelu	Syksy 2025
Kaavaehdotuksen nähtävilläolo, 3. yleisötilaisuus	Loppuvuosi 2025
Kaavan hyväksyminen	Alkuvuosi 2026

10. YHTEYSTIEDOT

Kaavoitustyötä ohjaa Kangasniemen kunta ja kaavakonsulttina toimii Ramboll Finland Oy. Tuuli-voimahankevastaava on Järvi-Suomen Tuuli Oy. Suunnittelutyöhön liittyviä lisätietoja saa Kangasniemen kunnalta tai Rambollin yhteyshenkilöiltä. Lisäksi tietoa kaavoituksesta on saatavilla myös kunnan internet-sivuilta osoitteesta <https://www.kangasniemi.fi/asuminen-ja-ymparisto/kaavoitus-ja-maankaytto/>.

Kunta:

Postiosoite:

Yhteyshenkilö:

Kangasniemen kunta

Otto Mannisen tie 2, 51200 Kangasniemi

Tekninen johtaja Mikko Korhonen, puh. 040 515 1739

sähköposti: etunimi.sukunimi@kangasniemi.fi

Kaavakonsultti:

Postiosoite:

Yhteyshenkilö:

Ramboll Finland Oy

Kiviharjunlenkki 1 A, 90220 Oulu

Kaavan projektipäällikkö Elina Nissinen, puh. 044 493 7626

sähköposti: etunimi.sukunimi@ramboll.fi

Hankkeesta vastaava:

Postiosoite:

Yhteyshenkilö:

Järvi-Suomen Tuuli Oy

Otto Mannisenkatu 6, 50100 Mikkeli

PL 3, 50101 Mikkeli

Toimitusjohtaja Jari Väyrynen, puh. 010 210 4358

sähköposti: etunimi.sukunimi@sssoy.fi